

Werkwijze plaatsing
ondergrondse containers en
aanwijzen verzamellocaties
voor minicontainers en zakken
voor kunststofafval

1. INLEIDING.....	3
2. WERKWIJZE PLAATSING ONDERGRONDSE VERZAMELCONTAINERS..	4
2.1 Algemeen.....	4
2.2 Randvoorwaarden voor ondergrondse containerlocaties.....	4
2.3 Beslisboom.....	6
3. AANWIJZEN OPSTELPLAATSEN EN AANBIEDPLAATSEN ZAKKEN.....	7
3.1 Algemeen.....	7
3.2 Randvoorwaarden aanbiedlocaties.....	7
3.3 Communicatie.....	7
4. Procedure en bevoegdheden	8

1. INLEIDING

In deze notitie wordt de werkwijze beschreven hoe tot een locatiekeus wordt gekomen. De werkwijze en bijbehorende randvoorwaarden zijn opgesteld om een zo zorgvuldig mogelijk proces te doorlopen.

Op deze wijze kan aan inwoners duidelijk worden uitgelegd waarom voor een bepaalde locatie wordt gekozen.

Inwoners hebben de mogelijkheid hun zienswijze in te dienen over de gekozen locaties. Het is mogelijk een locatie te wijzigen om aan de wens van bewoners tegemoet te komen als dit ook past binnen de gestelde randvoorwaarden.

Met deze werkwijze wordt voorkomen dat achteraf problemen ontstaan over de gekozen locatie.

2. WERKWIJZE PLAATSING ONDERGRONDSE VERZAMELCONTAINERS

2.1 Algemeen

Het plaatsen van een ondergrondse inzamelvoorziening in de openbare ruimte heeft gevolgen voor de omgeving. De keuze van de locatie is o.a. afhankelijk van de aanwezigheid van kabels en leidingen en de aanwezigheid van bovengrondse obstakels zoals lantaarnpalen en bomen. Ook de loopafstand van de gebruiker en de bereikbaarheid voor het inzamelvoertuig zijn van belang. Bovendien moet worden voorkomen dat containers te dicht bij woningen worden geplaatst

Om de besluitvorming in goede banen te leiden zijn er randvoorwaarden opgesteld. Tevens geeft een beslisboom duidelijkheid over te volgen stappen.

2.2 Randvoorwaarden voor ondergrondse containerlocaties

De volgende randvoorwaarden zijn van belang voor de locatiekeus.

- a. Aanwezigheid van bovengrondse obstakels (bomen, lantaarnpalen, ed.)
- b. Aanwezigheid kabels en leidingen
- c. Loopafstand gebruiker
- d. Bereikbaarheid inzamelvoertuig
- e. Afstand tot woningen

a. Aanwezigheid van bovengrondse obstakels

Bovengrondse obstakels, zoals bomen, lantaarnpalen, ed., kunnen een belemmering vormen voor het leeg halen van de container. Uitgangspunt is dat de container geplaatst wordt op een locatie waar geen belemmeringen zijn. Echter in een enkel geval zal er toch een boom moeten worden gekapt of een lantaarnpaal worden verplaatst.

Dit gebeurt alleen in die situaties als verplaatsing van de locatie andere problemen veroorzaakt zoals aanwezigheid van kabels en leidingen, loopafstand gebruiker, bereikbaarheid van het inzamelvoertuig of de afstand tot woningen.

Als de kapvergunning niet verleend kan worden dan wordt uitgeweken naar een andere locatie.

b. Kabels en leidingen

Bij het bepalen van een locatie wordt gekeken of er kabels en leidingen aanwezig zijn die plaatsing onmogelijk maken. Hiervoor wordt bij het Kabels en Leidingen Informatie Centrum een klic-melding aangevraagd.

Voordat de container wordt ingegraven, worden proefsleuven gegraven om daadwerkelijk vast te stellen dat er geen kabels en leidingen liggen.

Worden er alsnog kabels en leidingen getraceerd dan wordt, voor zover dit mogelijk is, de locatie verplaatst. Als de locatie niet kan worden verplaatst dan vervalt de locatie en wordt een nieuwe locatie gezocht.

c. Loopafstand gebruiker

De loopafstand van de gebruiker tot de container verschilt. Dit is afhankelijk van het aantal gebruikers dat in de buurt woont. In een ruim opgezette wijk of in het buitengebied zal de loopafstand anders zijn dan in een gebied met hoogbouw. Uitgangspunt is dat de container maximaal eenmaal per week wordt leeggehaald. Dit om te voorkomen dat alle containers op hetzelfde moment (maandag) vol zijn.

d. Bereikbaarheid inzamelvoertuig

De container moet goed bereikbaar zijn voor het inzamelvoertuig. Voorkomen moet worden dat er verkeersopstoppingen plaats vinden als een container wordt leeggehaald. Er worden in principe geen containers geplaatst aan drukke doorgaande wegen. Ook hiervoor gelden uitzonderingen zoals de container bij de flat aan de Ceintuurbaan. Overlast wordt voorkomen om niet tijdens de spits deze container leeg te halen.

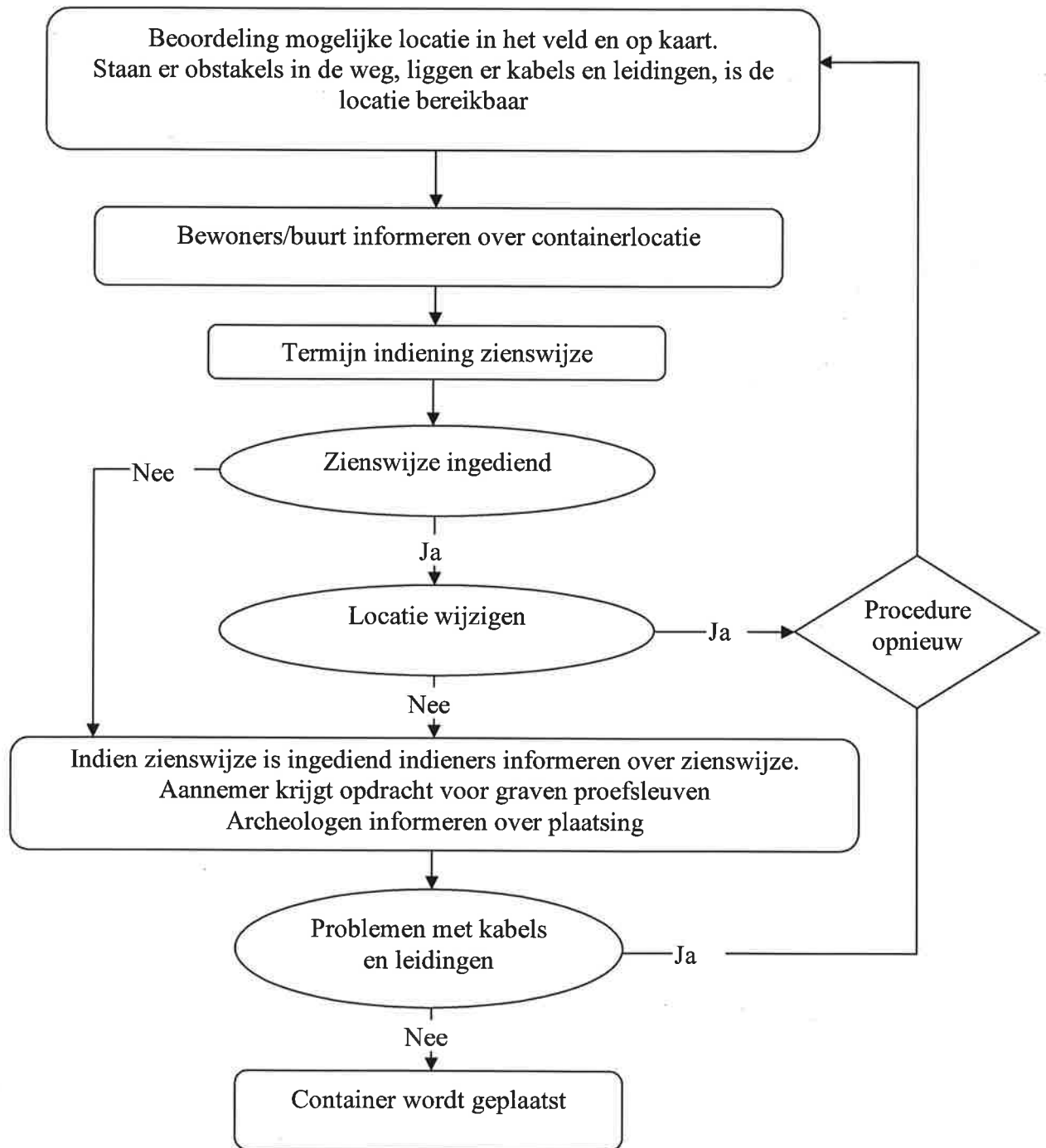
e. Afstand tot woningen

De containers worden op een dusdanige locatie geplaatst dat overlast voor omwonenden minimaal is.

Overlast is niet aan de orde indien:

- de container minimaal 2 meter uit de muur van een woning of gebouw staat;
- er binnen 5 meter geen openslaande ramen van verblijfsruimten zijn;
- als de container in een bestaand parkeervak wordt geplaatst;
- de fundering van de woning of gebouw voldoende is waardoor verzakking van de woning/gebouw ten gevolge van de graafwerkzaamheden niet mogelijk is;

2.3 Beslisboom



3. AANWIJZEN OPSTELPLAATSEN EN AANBIEDPLAATSEN ZAKKEN

3.1 Algemeen

Het aanwijzen van opstelplaatsen voor minicontainers en aanbiedplaatsen voor (kunststof) zakken in de openbare ruimte heeft gevolgen voor de directe omgeving. Het kan overlast veroorzaken indien containers na lediging niet tijdig worden weggehaald. Ook als de containers met de klep open worden aangeboden kan dit zwerfvuil in de buurt veroorzaken.

Inwoners moeten mogelijk hun container/kunststofzakken verder wegbrengen. Niet iedereen zal het hier mee eens zijn.

Echter voor een efficiënte en veilige inzameling zijn centrale opstelplaatsen/aanbiedplaatsen onontbeerlijk.

3.2 Randvoorwaarden aanbiedlocaties

De volgende randvoorwaarden zijn van belang voor de locatiekeus.

- a. Geen belemmering voor de aanwonenden
- b. Geen belemmering voor inzamelvoertuig
- c. Mogelijkheid ophanghaken voor zakken te bevestigen

a. Geen belemmering aanwonenden

Voorkomen moet worden dat opritten door containers worden geblokkeerd en dat auto's voor de containers worden geparkeerd. Dit is niet altijd uit te sluiten.

Als er geen ander oplossing is mogen containers op parkeerplaatsen worden geplaatst met uitzondering van invalideparkeerplaatsen.

b. Geen belemmering inzamelvoertuig

De aanbiedplaats moet goed bereikbaar zijn voor de huisvuilwagen. De opnamearm moet niet gehinderd worden door obstakels zoals verkeersborden lantaarnpalen en/of bomen.

c. Ophanghaken voor zakken

Er moeten palen aanwezig zijn om de ophanghaken te bevestigen. Vaak worden hiervoor de aanwezige lantaarnpalen gebruikt.

3.3 Communicatie

Bij wijziging van een bestaande situatie worden de bewoners met een brief op de hoogte gesteld. Bij nieuwbouw worden, de aanbiedplaatsen op de plattegrond aangegeven.

De aanbiedplaatsen voor zakken worden niet bekend gemaakt. In individuele gevallen gebeurt dit met een brief.

4. Procedure en bevoegdheden

De teamleider Openbare Ruimte is verantwoordelijk voor het aanwijzen van de juiste locaties. Het team Openbare Ruimte onderhoudt de contacten met betrokken inwoners, aannemers, projectleiders, uitvoerders en de archeologische vereniging.

Bewoners krijgen de mogelijkheid om gedurende twee weken een schriftelijk zienswijze kenbaar te maken ten aanzien van de voorlopige locaties.

Na de zienswijze-termijn worden de zienswijzen opgenomen in een zienswijzen-nota, waarin een inhoudelijke reactie wordt gegeven op de zienswijzen.

Zienswijzen kunnen leiden tot een wijziging van één of meerdere locaties. Er kan uiteraard geen rekening worden gehouden met alle individuele wensen van de bewoners. Als er goede gronden aanwezig zijn om één of meerdere locaties te wijzigen, kan daaraan worden meegewerkt, mits dit nog steeds past binnen de gestelde randvoorwaarden.

De teamleider Openbare Werken is verantwoordelijk voor de definitieve aanwijzing van de locaties.